

## **Einbauanleitung**

### **Audi Universal Traffic Recorder DE**

**Typ: 900 SG 01**

**Genehmigungsnummer: KBA 91793**

**im**

**Audi Q4 e-tron 2022 ►**

**Audi Q4 SB e-tron 2022 ►**

**Für Leitungssatz 4G0.063.511.AD**

**für Lieferumfang**

**Frontkamera 4K0.063.511**

**Unfallkammersystem**

**Audi Original Zubehör**

Ausgabe 01 08/2021



## Inhaltsverzeichnis

<b>1</b>	<b>Allgemeine Hinweise</b> .....	<b>1</b>
<b>2</b>	<b>Sicherheitshinweise</b> .....	<b>2</b>
2.1	Vorwort .....	2
2.2	Allgemeine Sicherheitshinweise .....	2
2.3	Datenschutzrichtlinien .....	2
<b>3</b>	<b>Reparaturhinweise</b> .....	<b>3</b>
3.1	Kontaktkorrosion .....	3
3.2	Leitungsverlegung und -befestigung .....	3
3.3	Randbedingungen für den Einbau des Audi Universal Traffic Recorder .....	3
<b>4</b>	<b>Bauteilübersicht, Lieferumfang und Übersicht Einbauort</b> .....	<b>4</b>
4.1	Bauteilübersicht .....	4
4.2	Lieferumfang Kamerasystem 4K0.063.511 zur Bauteilübersicht .....	4
4.3	Lieferumfang Leitungssatz 4G0.063.511.AD .....	5
4.4	Zusätzliche Bauteile .....	5
4.5	Übersicht Einbauort .....	6
<b>5</b>	<b>Arbeitsablauf</b> .....	<b>7</b>
5.1	Vorbereitende Arbeiten .....	7
5.2	UTR-Leitungssatz anschließen .....	7
5.3	Fahrzeug zusammenbauen .....	10
5.4	Montage der Frontkamera .....	10
5.5	Abschließende Arbeiten .....	12
5.6	Anlagen .....	12



# 1 Allgemeine Hinweise

Bitte diese Anleitung sorgfältig durchlesen und die Gefahr-, Warnung-, Vorsicht-, Hinweis- und TIPP-Beschreibungen beachten, bevor der „Audi Universal Traffic Recorder“ montiert werden.

## **GEFAHR**

Texte mit diesem Symbol weisen auf gefährliche Situationen hin, die bei Nichtbeachtung den Tod oder schwere Verletzungen verursachen werden.

## **WARNUNG**

Texte mit diesem Symbol weisen auf gefährliche Situationen hin, die bei Nichtbeachtung den Tod oder schwere Verletzungen verursachen können.

## **VORSICHT**

Texte mit diesem Symbol weisen auf gefährliche Situationen hin, die bei Nichtbeachtung leichte oder mittelschwere Verletzungen verursachen können.

## **HINWEIS**

Texte mit diesem Symbol weisen auf Situationen hin, die bei Nichtbeachtung Schäden am Fahrzeug verursachen können.

### **TIPP:**

Texte mit diesem Symbol enthalten wichtige zusätzliche Informationen.

**Die Audi AG übernimmt keine Verantwortung bei Nichtbeachtung dieser Montageanleitung.**



## 2 Sicherheitshinweise

### 2.1 Vorwort

Der Einbau des Audi Universal Traffic Recorders muss von einer Fachwerkstatt durchgeführt werden. Zur Montage werden spezielle Werkzeuge sowie ergänzende, fahrzeugspezifische Literatur benötigt. Unsachgemäßer Einbau kann zu Schäden am Fahrzeug oder am Audi Universal Traffic Recorder führen.

Die in dieser Einbauanleitung beschriebenen auszuführenden Arbeiten am Fahrzeug können sich durch Modellpflegemaßnahmen unter Umständen ändern. Somit sind z.B. Änderungen der Steckverbindungen, der Leitungsfarben oder auch der Einbauorte nicht auszuschließen. Beachten Sie deshalb immer auch den jeweils aktuellen Stromlaufplan bzw. die aktuellen Reparaturleitfäden mit den dazugehörigen Reparaturgruppen (Rep.-Grp.) ⇒ Seite 7 des Fahrzeuges.

Technische Änderungen vorbehalten.

### 2.2 Allgemeine Sicherheitshinweise

#### HINWEIS

Bei Nichtbeachtung der Montageanleitung und der Sicherheitshinweise gefährden Sie Ihre Sicherheit und die Sicherheit Dritter.

- Bevor Sie mit der Montage beginnen, die Montageanleitung sorgfältig durchlesen.

#### HINWEIS

Der unsachgemäße Einbau kann zur Beschädigung des Audi Universal Traffic Recorder führen.

- Der Einbau des Audi Universal Traffic Recorder sollte von einer Fachwerkstatt durchgeführt werden.

#### TIPP:

Alle mechanischen und elektrischen Verbindungen müssen auf ordnungsgemäßen Sitz und Verbau kontrolliert werden.

Reparaturen oder Austausch von Teilen durch einen Fachbetrieb durchführen lassen. Es wird empfohlen, die bei Ihrem Audi Partner erhältlichen Original-Ersatzteile zu verwenden.

### 2.3 Datenschutzrichtlinien

Es wird darauf hingewiesen, dass die Zulässigkeit der Funktionalitäten wie z. B. Aufzeichnung, Speicherung und Übertagung von Informationen den datenschutzrechtlichen Bestimmungen des jeweiligen Staates in dem das Fahrzeug betrieben wird unterliegen, in Deutschland BDSG.



## 3 Reparaturhinweise

### 3.1 Kontaktkorrosion

Kontaktkorrosion kann entstehen, wenn nicht geeignete Verbindungselemente (Schrauben, Muttern, Unterlegscheiben) verwendet werden.

Aus diesem Grund werden nur Verbindungselemente mit einer speziellen Oberflächenbeschichtung verbaut.

Ferner bestehen Gummi- oder Kunststoffteile und Klebstoffe aus elektrisch nicht leitenden Materialien.

Wenn Sie Zweifel an der Eignung von Teilen haben, so verwenden Sie generell neue Teile ⇒ Elektronischer Teilekatalog.

#### Beachten Sie:

- ◆ Wir empfehlen nur Original-Ersatzteile, diese sind geprüft und aluminiumverträglich.
- ◆ Wir empfehlen die Verwendung von Audi Zubehör.
- ◆ Schäden durch Kontaktkorrosion fallen nicht unter die Gewährleistung.

### 3.2 Leitungsverlegung und -befestigung

#### VORSICHT

**Verletzungsgefahr durch Fehlfunktion des Airbags.**

- Sicherheitsvorschriften für pyrotechnische Bauteile beachten (siehe Rep.-Gr. 69).
- Nachrüstleitungssatz hinter dem Airbag verlegen und entsprechend sichern.
- Beim Einbau den Airbag nicht einklemmen.

#### TIPP:

Um Beschädigungen an Leitungen zu vermeiden, im Innenraum auf Grund der engen Bauverhältnisse auf ausreichenden Freigang zu allen beweglichen Bauteilen achten.

### 3.3 Randbedingungen für den Einbau des Audi Universal Traffic Recorder

Verbau des Audi Universal Traffic Recorder in einer Werkstatt.

Die Raumtemperatur muss 20 °C +/- 4° C betragen.

Bei hoher Luftfeuchtigkeit (>70%) darf die UTR erst verbaut werden, wenn das Fahrzeug an die Werkstatttemperatur angepasst ist.

Scheibe muss von außen und innen Staub- und fettfrei sein.

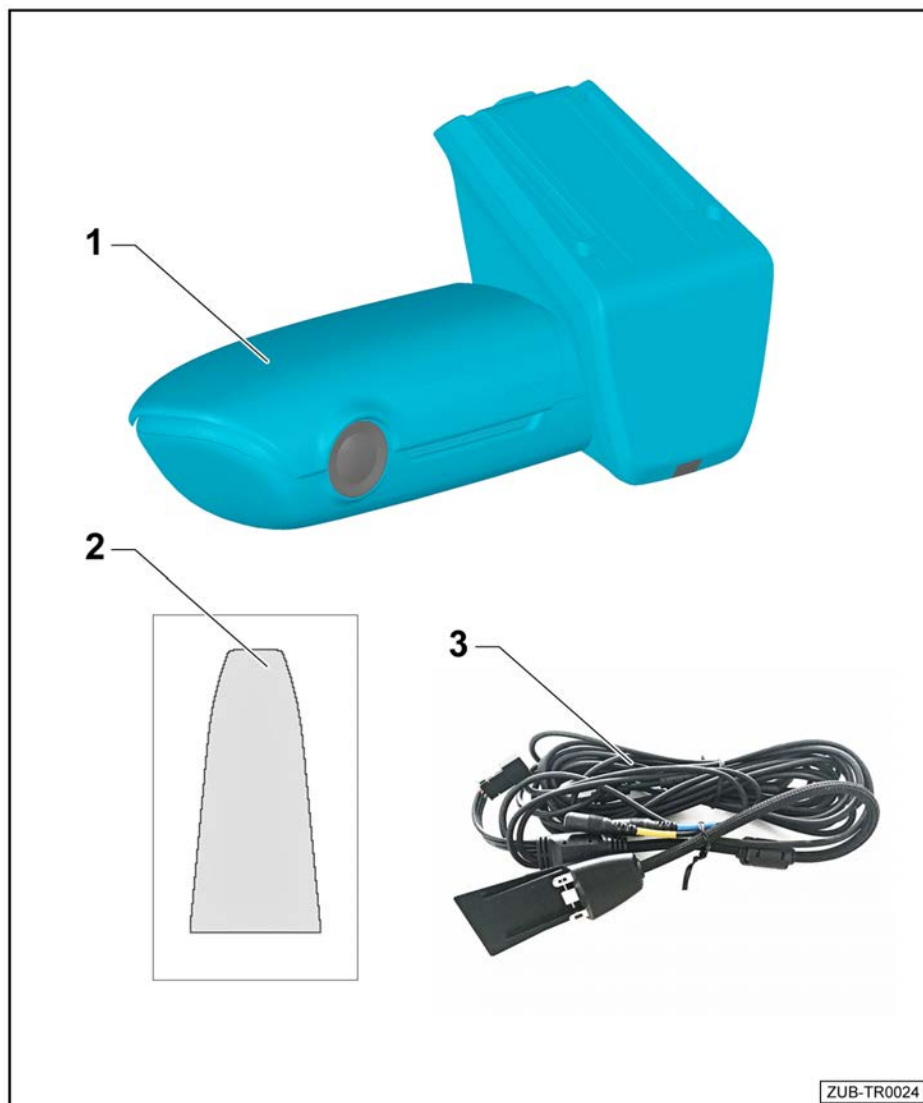
Nur ein kalibriertes Maßband oder Stahlmaßstab verwenden.



## 4 Bauteilübersicht, Lieferumfang und Übersicht Einbauort

### 4.1 Bauteilübersicht

- 1 - Frontkamera
- 2 - Sichtschutzfolie
- 3 - Leitungssatz mit Montagefuß für Frontkamera mit vormontierter Klebefolie
- 4 - Kabelbinder
  - N.020.904.5
  - nicht dargestellt
- 5 - Schaumstofftülle
  - 811.971.790
  - nicht dargestellt
- 6 - Bedienungsanleitung
  - nicht dargestellt



### 4.2 Lieferumfang Kamerasystem 4K0.063.511 zur Bauteilübersicht

Im Lieferumfang enthalten:

Anzahl	Bauteilbeschreibung	Kennzeichnung
1	Position -1- Frontkamera	UTR 2.0 / Typ: 900 SG 01 / KBA 91793
1	Position -2- Sichtschutzfolie für Frontkamera	-
1	Position -3- Leitungssatz mit Montagefuß für Frontkamera mit vormontierter Klebefolie	-
5	Position -4- Kabelbinder (nicht dargestellt)	N.020.904.5
3	Position -5- Schaumstofftülle (nicht dargestellt)	811.971.790
1	Position -6- Bedienungsanleitung (nicht dargestellt)	Universal Traffic Recorder 2.0



**!** **HINWEIS**

Teilenummern für Serviceteile sind aus ETKA (BTNr. 063-050) zu entnehmen.

### 4.3 Lieferumfang Leitungssatz 4G0.063.511.AD

Muss separat bestellt werden:

Anzahl	Bauteilbeschreibung	Kennzeichnung
1	UTR-Leitungssatz Bordnetz	4G0.063.511.AD

### 4.4 Zusätzliche Bauteile

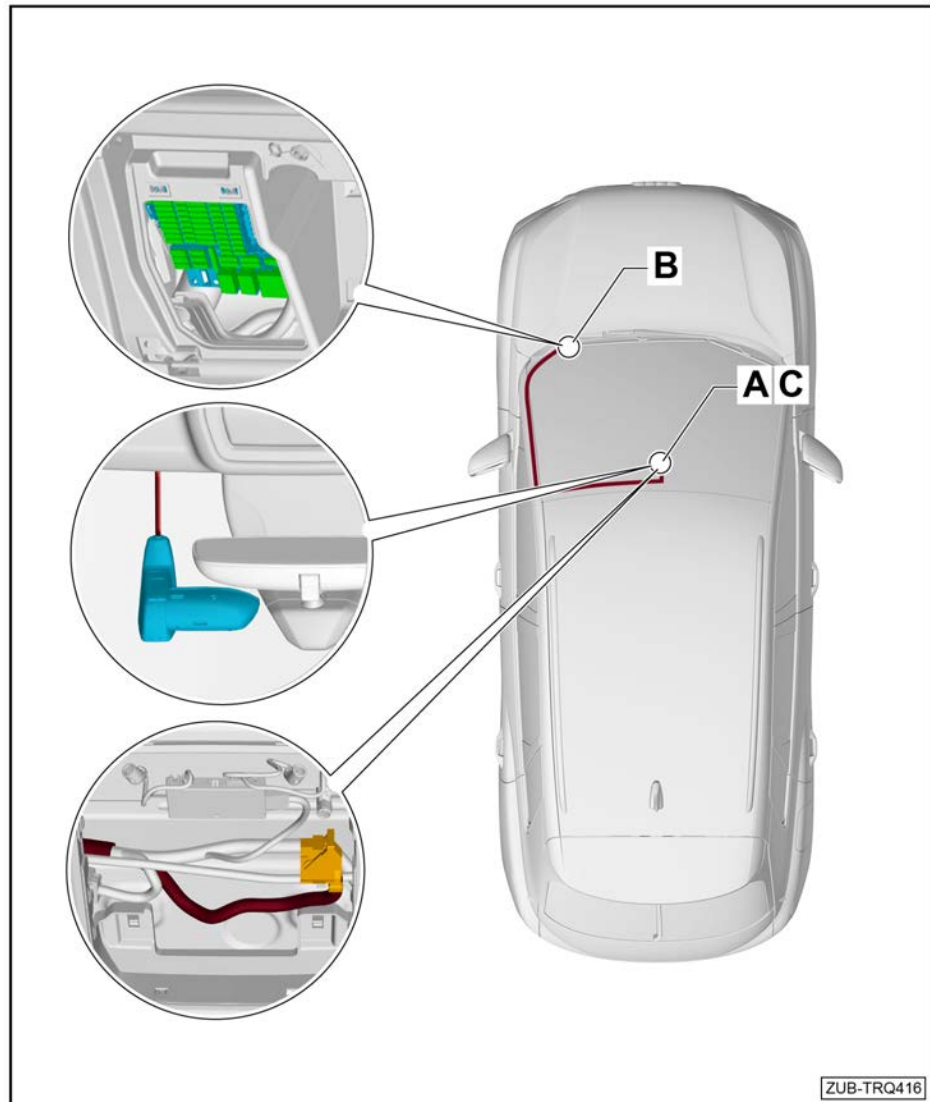
Müssen separat bestellt werden:

Anzahl	Bauteilbeschreibung	Kennzeichnung
2	Steckergehäuse	8P0.973.722
1	Steckergehäuse	8W0.971.832.A
2	7,5 A Minisicherung	-



## 4.5 Übersicht Einbauort

- A - Position Frontkamera
- B - Anschluss Bordnetz
- C - Anschluss Masse





## 5 Arbeitsablauf

### 5.1 Vorbereitende Arbeiten

**Liste der Elsa-Verweise: zu beziehen über den Audi-Kundendienst oder <https://erwin.audi.com>**

- Batterie abklemmen⇒ Elektrische Anlage; Rep.-Gr. 27; Batterie; Batterie ab- und anklemmen
- Dachmodul ausbauen⇒ Karosserie-Montagearbeiten Innen; Rep.-Gr. 68; Ablagen, Abdeckungen; Dachmodul aus- und einbauen
- Sonnenblende Fahrerseite ausbauen⇒ Karosserie-Montagearbeiten Innen; Rep.-Gr. 68; Ausstattungen; Sonnenblende aus- und einbauen
- A-Säulenverkleidung Fahrerseite ausbauen⇒ Karosserie-Montagearbeiten Innen; Rep.-Gr. 70; Verkleidungen Innenraum; A-Säulenverkleidung aus- und einbauen
- Fußraumverkleidung Fahrerseite ausbauen⇒ Karosserie-Montagearbeiten Innen; Rep.-Gr. 68; Verkleidungen Innenraum; Fußraumverkleidung aus- und einbauen
- Stromlaufplan

#### **VORSICHT**

**Verletzungsgefahr durch Fehlfunktion des Airbags.**

- **Sicherheitsvorschriften für pyrotechnische Bauteile beachten (siehe Rep.-Gr. 69).**
- **Nachrüstleitungssatz hinter dem Airbag verlegen und entsprechend sichern.**
- **Beim Einbau den Airbag nicht einklemmen.**

### 5.2 UTR-Leitungssatz anschließen

**Benötigte Spezialwerkzeuge, Prüf- und Messgeräte sowie Hilfsmittel**

- ◆ Auspinwerkzeug

#### **TIPP:**

Stellen Sie sicher (Sichtprüfung):

Das alle verlegten Leitungen eine ausreichende Länge haben, um die Montagepositionen zu erreichen.

Das die Leitungslänge des Kabels zum Montagefuß Frontkamera eine ausreichende Länge hat, um an der Montageposition befestigt werden zu können.

Um die richtige Leitungslänge festzulegen, evtl. Verkleidungsteile anhalten.

#### **Leitungssatz Kamera verlegen**

- Dachhimmel im gesamten Bereich der Frontscheibe etwas entspannen, um Leitungssatz Kamera besser durchführen zu können.
- Leitungssatz Kamera vorsichtig durch die Öffnung Dachmodul, weiter zwischen Frontscheibe und Dachhimmel nach vorn Richtung Montageposition Frontkamera verlegen und hängen lassen.
- Koppelstelle Leitungssatz Kamera mit Schaumstoffülle gegen Geräuschbildung sichern.
- UTR-Leitungssatz Bordnetz an die Koppelstelle des Leitungssatz Kamera anschließen.

#### **UTR-Leitungssatz Bordnetz verlegen**

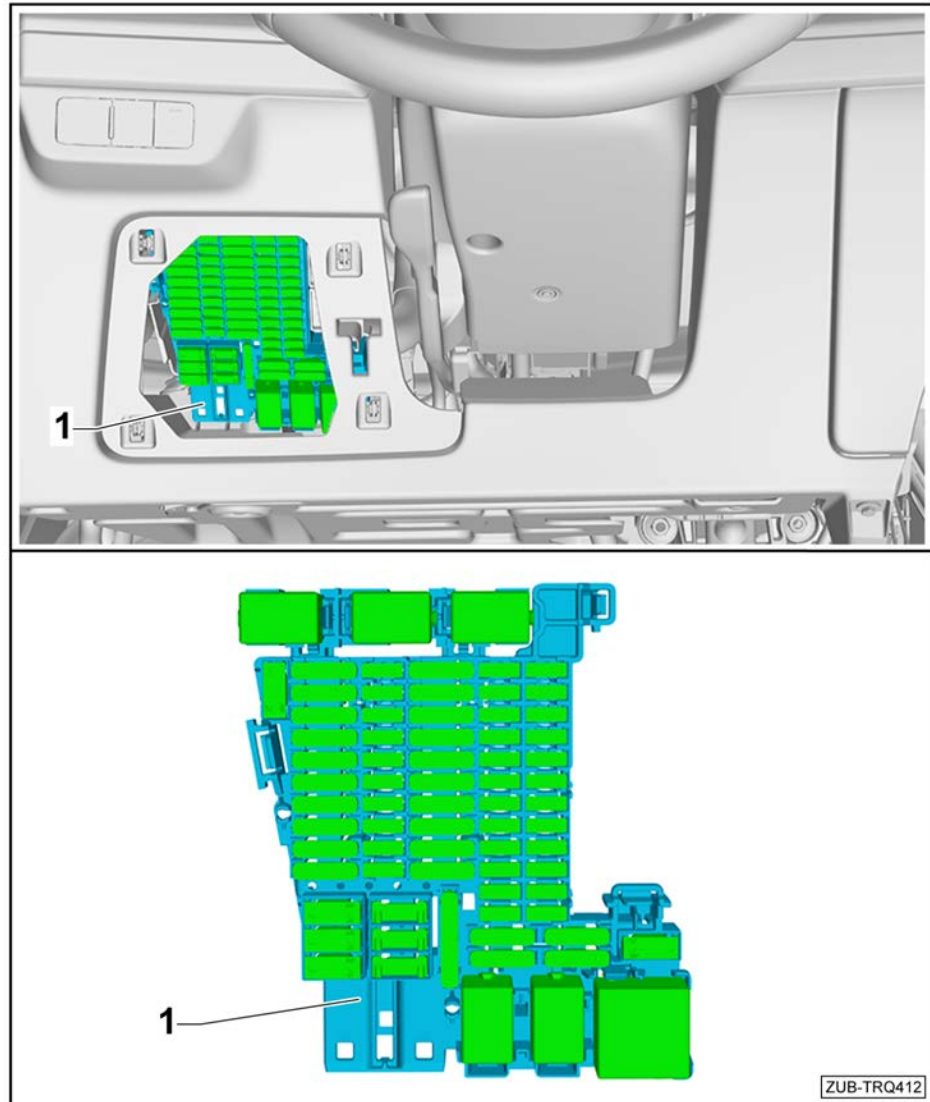
- Gesamten UTR-Leitungssatz unter Dachhimmel zur A-Säule Fahrerseite legen.



- Eventuell die Einzelleitungen im Bereich des Dachhimmels mit Gewebefband zusammenfassen, um Geräuschentwicklung zu vermeiden.
- UTR-Leitungssatz von der A-Säule nach unten bis zum Sicherungshalter links neben der Lenksäule verlegen.

#### **Anschluss UTR-Leitungssatz Bordnetz Klemme 15 (grün) am Sicherungshalter -1-**

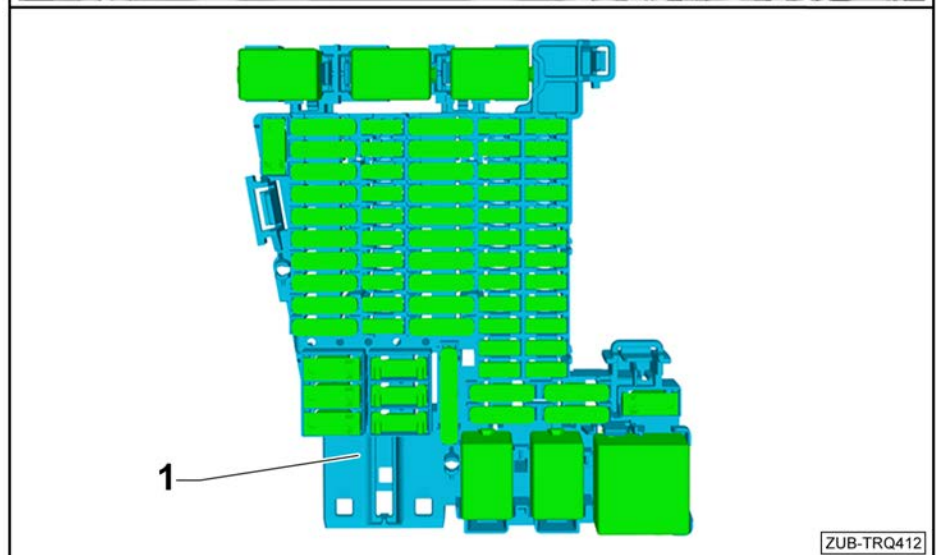
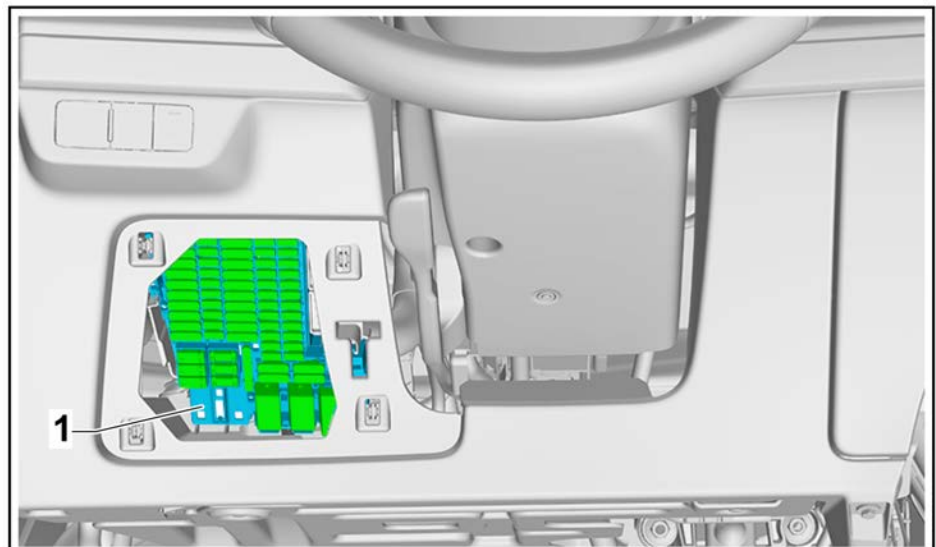
- Serienleitungssatz am Sicherungshalter -1- aus folgender Kammer ausspinnen.
- ◆ Kammer F48A
- Ausgespinnnen Kontakt -F48A- in beiliegendes Steckergehäuse (8P0.973.722) einpinnen und in entsprechenden Stecker des Nachrüstkabelsatzes stecken.
- Die freie Leitung (grün) des UTR-Leitungssatzes in die freie Kammer -F48A- einpinnen.
- Nach Bedarf 7,5 A Minisicherung einstecken.





### Anschluss UTR-Leitungssatz Bordnetz Klemme 30 (rot) am Sicherungshalter -1-

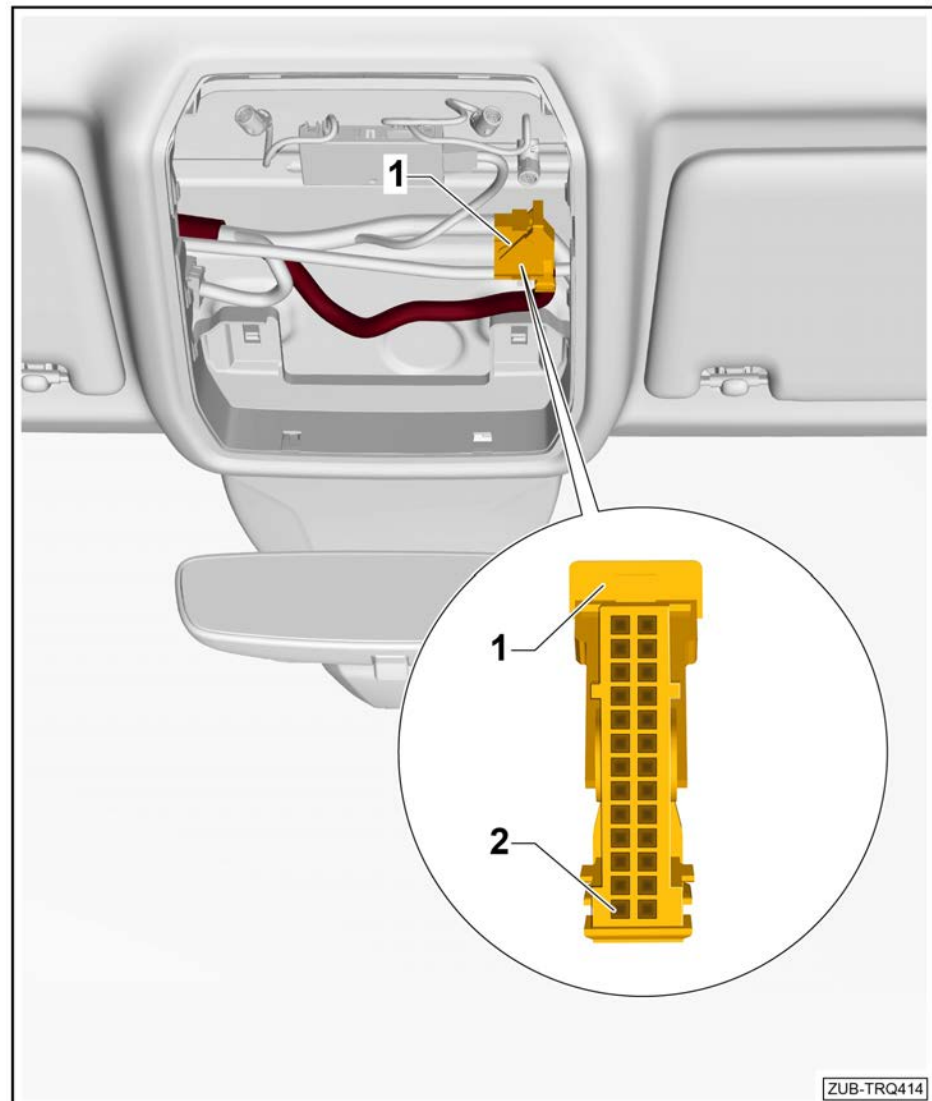
- Serienleitungssatz am Sicherungshalter -1- aus folgender Kammer ausspinnen.
- ◆ Kammer F20A
- Ausgespinnnen Kontakt -F20A- in beiliegendes Steckergehäuse (8P0.973.722) einpin- nen und in entsprechen- den Stecker des UTR-Leitungssatzes stecken.
- Die freie Leitung (rot) des UTR-Leitungssatzes in die freie Kam- mer -F20A- einpin- nen.
- Nach Bedarf 7,5 A Mi- nisicherung einstecken.





### Anschluss UTR-Leitungssatz Masse Klemme 31 (schwarz) am Stecker Dachmodul -1-

- Serienleitungssatz am Stecker Dachmodul -1- aus folgender Kammer ausspinnen.
- ◆ Kammer 01
- Ausgepinnten Kontakt -01- in beiliegendes Steckergehäuse (8W0.971.832.A) einpinnen und in entsprechenden Stecker des UTR-Leitungssatzes stecken.
- Die freie Leitung (schwarz) des UTR-Leitungssatzes in die freie Kammer -01- einpinnen.
- Sind alle Anschlussarbeiten abgeschlossen, die Koppelstelle in der Öffnung Dachmodul so fixieren, das keine Geräusche entstehen und beim Einbau des Dachmoduls nichts stört.



## 5.3 Fahrzeug zusammenbauen

- Fahrzeug sinngemäß in umgekehrter Reihenfolge wieder zusammenbauen.

## 5.4 Montage der Frontkamera

### Benötigte Spezialwerkzeuge, Prüf- und Messgeräte sowie Hilfsmittel

- ◆ Kalibriertes Maßband oder Stahlmaßstab

### Bedingungen

Die Raumtemperatur muss 20 °C +/- 4° C betragen.

Bei hoher Luftfeuchtigkeit (>70%) darf die UTR erst verbaut werden, wenn das Fahrzeug an die Werkstatttemperatur angepasst ist.

Mit Isopropanol die Scheibe von außen und innen gründlich reinigen, so dass diese Staub- und fettfrei ist.

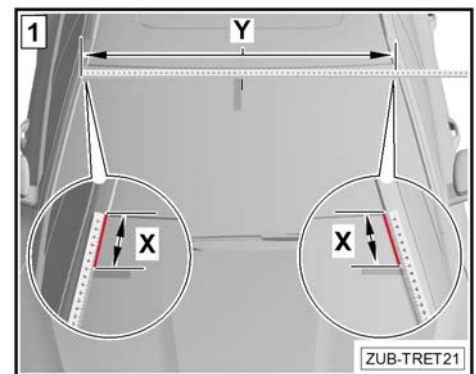
### TIPP:



- ◆ Im Anhang der Einbauanleitung befindet sich eine Schablone zur Positionierung der mitgelieferten Sichtschutzfolie, worauf der Montagefuß der Frontkamera aufgeklebt wird.
- ◆ Schablone ausdrucken.
- ◆ Auf der Schablone befindet sich eine Anlegemarke. Messen Sie mit einem Lineal die Anlegemarke aus. Diese muss 100 mm ergeben.
- ◆ Ist das Maß zu klein oder groß, müssen die Druckeroptionen von „Anpassen“ auf „tatsächliche Größe“ verändert werden!

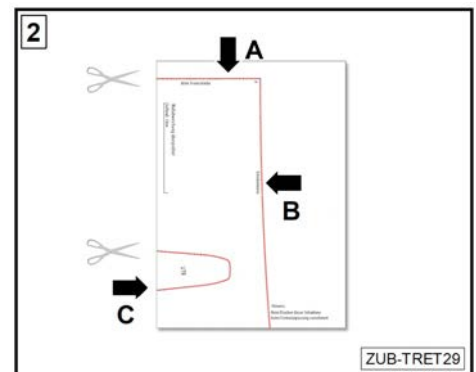
**-1- Von der rechten und linken Dachkante das -Maß X- entlang der Wasserfangleiste nach unten messen und mit Klebeband markieren. Maßband links an der Wasserfangleiste sowie rechts und links an der Klebebandkante anlegen, die Mitte des -Maß Y- auf der Frontscheibe ausmessen und die definierte Mitte mit Klebeband markieren.**

X = 70 mm

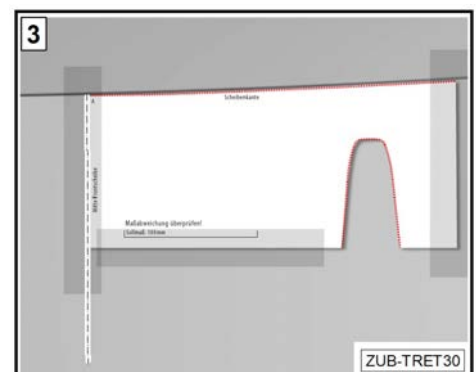


**-2- Die Schablone entlang der gestrichelten Linien -Pfeil A-, -Pfeil B- und -Pfeil C- ausschneiden.**

Es ist darauf zu achten, dass die komplette Linie weggeschnitten wird.



**-3- Schablone an der Mitte und der Oberkante der Frontscheibe von außen anlegen und mit Klebeband fixieren. Schrift der Schablone muss nach oben außen zeigen.**





# Audi Q4 MJ2022 -

Typ: FZ

7. und 8.Stelle FIN: FZ

Scheibenkante

UTR

**Hinweis:**  
Beim Drucken dieser Schablone  
keine Formatanpassung vornehmen!

**Maßabweichung überprüfen!**

Sollmaß: 100mm

Mitte Frontscheibe

Stand: 08/21